

Diabétique...
Plus vite on le sait,
Plus vite on se soigne,
Plus belle et plus longue sera la vie !



Info Lettre

N°21 - Juillet 2024

"Rêver, ce n'est pas attendre mais chercher à atteindre son but contre vents et marées. »

Yasmina Khadra

LE MOT DU PRÉSIDENT



Chers amis LIDER,
Chers Lions Chevaliers du diabète.

La force du rêve nous a déjà permis de sauver 35 000 vies !

J'ai rêvé tellement fort d'une action de santé publique dédiée au diabète que plus de 10 000 Lions m'ont suivi, s'investissant régulièrement dans l'information, la sensibilisation et le dépistage !

En seize ans, une force intérieure présente en chacun de nous, a libéré ce rêve devenu fou !

Grâce à vous toutes et tous, Chevaliers LIDER, **le monde médical et de nombreux partenaires reconnaissent et soutiennent LIDER Diabète.** Encore un immense merci !

Forts de nos différences, nous nous sommes mutuellement encouragés et même propulsés au premier rang national, voire européen, de la prévention du diabète par le dépistage.

Notre rêve commun est devenu ce fil rouge capable, grâce à votre volonté et votre opiniâtreté, de nous amener sur 350 villes en France, à dépister plus de 700 000 adultes dont 35 000 testés hors limites qui ne le savaient pas.

Nelson Mandela ne disait-il pas :

« Un gagnant est un rêveur qui n'abandonne jamais ! »

À force de rêver, j'ai du mal à me réveiller !

Alors s'il le faut, j'attendrai novembre 2025 et notre Assemblée Générale annuelle qui verra me succéder Daniel Minéo, Past-Délégué LIDER Diabète et Gouverneur du District 103 Côte d'Azur-Corse 2024/2025.

Daniel, l'ami de tous ! Un Lion Chevalier LIDER de la première heure, dont l'honnêteté intellectuelle et l'attachement profond à notre action de santé publique sont légendaires.

En attendant ce passage de flambeau, **l'aventure LIDER continue et la croisade s'amplifie.**

Son succès conduit donc cette année le Bureau et le Conseil d'Administration à confier la gestion de la

trésorerie, jusque-là assurée avec brio par des Lions bénévoles, au cabinet d'expertise-comptable « In Extenso », à Nice.

Devant la demande croissante des clubs à nous rejoindre, les capacités des quelques amis Lions affectés au colisage sont à présent largement dépassées.

Si la livraison des colis partout en France depuis Nice, reste toujours la tâche incontournable de DB SHENKER, acteur historique irréprochable depuis 2015, nous venons d'établir avec le Groupe niçois TRANSCAN, professionnel du routage, un partenariat pour assurer l'entreposage du matériel LIDER et la préparation future des envois de matériel médical et des outils de communication (plus de 500 colis par an).

DB SHENKER et TRANSCAN, 2 partenaires majeurs pour 2 prestations gracieuses, si précieuses !

Je tiens à les remercier très sincèrement, comme je remercie aussi les Clubs pour leurs collectes de tirelires ou leurs dons, et tous les partenaires dont le soutien sans faille nous permet de rêver toujours plus... mention particulière cette année pour l'ARS PACA, les Fondations Bouygues Télécom et Septodont, Vector France et les Mutuelles du Rempart + Cybèle Solidarité. Merci à tous !

Pour continuer l'aventure LIDER sereinement, des partenaires supplémentaires sont indispensables. Je suis à la disposition de chacun d'entre vous pour l'accompagner dans ses démarches, si une opportunité se présentait.

Ensemble, nous devons alerter plus d'adultes. Ensemble nous devons aider à nouveau la recherche, alors merci d'avance à tous ceux qui apporteront dès que possible leur soutien financier à notre œuvre de santé publique. **Je compte sur vous !**

Je vous souhaite un bel été et vous donne rendez-vous samedi 23 novembre 2024 à Saint-Aygulf, pour une Assemblée Générale annuelle où nous échangerons sur notre rêve commun !

Prenez soin de vous et de votre famille !
Votre Ami Albert.
Président Fondateur de LIDER Diabète.



...pas qu'une cerise sur un gâteau !



SOMMAIRE

Le Mot du Président	1
Le Mot de la Rédaction	3
Le Mot du Comité Scientifique	3
Nouvelles du diabète	
- IA et diabète au C.E.S de Las Vegas.	4
- L'expérimentation Diadep dans le Grand-Est.	4
- Congrès de la SFD.	4
- Une ceinture qui a du sens.	5
- Semaine Nationale de Prévention du diabète.	5
- Diabète et Exposome.	6
- Une seconde vie pour les stylos d'insuline : Returpen et Recypen.	6
- In Memoriam.	7
Nouvelles de LIDER Diabète	
- LD et la Convention Nationale.	8
- LD et l'Ordre des Médecins.	8
- LD au 80 ^{ème} anniversaire du Débarquement en Normandie.	8
- LD et l'Etablissement Français du Sang.	8
- La campagne LIDER 2024.	9-17
Lu pour vous	
- « Le diabète m'a volé mon enfance », un adolescent témoigne.	18
- « Mission Pancréas », nos enfants sont des héros.	18

LE MOT DE LA RÉDACTION

Au terme de seize campagnes cumulées de dépistage, les Chevaliers LIDER enregistrent plus de 700 000 visiteurs sur leurs sites, en France métropolitaine et ultramarine. Un chiffre remarquable mais un chiffre qui ne doit pas faire oublier qu'un dépistage avec LIDER Diabète, ce n'est pas qu'une mesure de glycémie capillaire, comme le rappelle ci-dessous le comité scientifique.

Avec ce 21^{ème} numéro de l'Infolettre, savourez quelques actualités du diabète et partagez, en chiffres et en images, l'enthousiasme des Lions LIDER, lanceurs d'alerte toujours incontournables en 2024, dans leur grande action de santé publique.

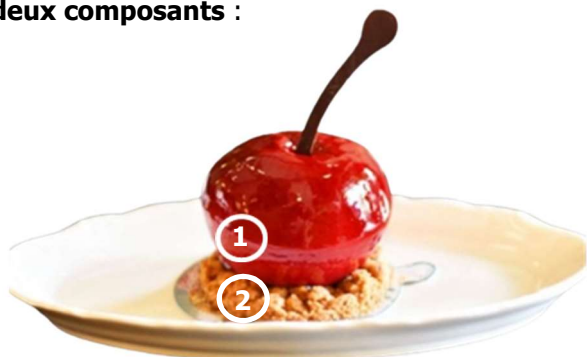
Bonne lecture et bel été à toutes et à tous !

LE MOT DU COMITE SCIENTIFIQUE

LIDER Diabète...bien plus qu'une cerise sur un gâteau !

Lutter contre le diabète méconnu ... un service cher au cœur de milliers d'acteurs LIDER bénévoles en France, en 2024.

Jusqu'en 2021, si l'on compare le service LIDER à un gâteau, sa présentation offrait principalement au public **deux composants** :



- une mesure de glycémie capillaire avec sa petite goutte de sang (1), rouge comme une **cerise**,
- sur un **gâteau** d'information diabète, trop souvent réduit au minimum (2).

En France aujourd'hui, de **nombreux Chevaliers LIDER** assimilent encore la qualité de leur action à la quantité de tests sanguins réalisés, **plus obnubilés par la performance que par la richesse de l'information apportée** sur leur site.

Ces chiffres, il est vrai, sont des repères concrets pour communiquer mais, n'en déplaise à certains, **l'esprit de la croisade LIDER n'est pas là !**

Pour LIDER Diabète, dépister, ce n'est pas juste faire une mesure de glycémie capillaire !

Le verbe « dépister », plus vendeur, peut toujours apparaître sur nos affiches, nos banderoles ou dans nos articles de presse mais, parce qu'il est trop souvent assimilé au verbe « diagnostiquer », nous devons veiller à bien communiquer sur une action dont **la mission** est de « **SENSIBILISER** » au diabète et à ses risques, **pas de battre des records de prélèvements capillaires !**

Il est vrai que ces prélèvements sont très attractifs mais **c'est une erreur d'accorder à une goutte de sang capillaire plus de vertus qu'elle n'en a** et de l'utiliser comme seul outil prédictif.

Il est grand temps de **poser**, si nécessaire, **un regard neuf sur nos pratiques et de ramener la taille de la cerise à de justes proportions.**



Pour y parvenir, un nouvel ingrédient est apparu il y a trois ans déjà dans la recette du gâteau LIDER : **le FINDRISC (FR)**. Grâce à lui, **la sensibilisation LIDER est facilitée.**

Ce questionnaire individuel, en évaluant les facteurs de risque de diabète, parvient à éveiller l'attention de tous ceux qui acceptent de le remplir.

Depuis 2021, le FINDRISC a fait l'objet de nombreuses communications, que ce soit dans le Livre de Bord, sur le site liderdiabete.org, dans les cartons de matériel livré avant dépistage ou dans les Infolettres :

- initialement utilisé au seul pôle médical pour les testés hors limites, il s'est rapidement associé à la glycémie capillaire au pôle prélèvements (*2 gestes pour 1 test !*)
- avec la **croisade 2025** qui commence, **le FR supplantera désormais le flyer habituel** « **Dépistage gratuit du diabète** », **entre les mains de chaque rabatteur briefé sur son contenu, préalablement à sa prise de fonction.**

La valorisation de la "**sensibilisation LIDER**" reposant **sur des détails, le FINDRISC est de ceux-là.**

Avec le flyer FINDRISC, **le rôle de rabatteur**, déjà essentiel pour la fréquentation des sites, va **prendre une autre dimension**, permettant à cet acteur irremplaçable, de convaincre les plus réfractaires au prélèvement capillaire, d'emporter au moins le questionnaire FINDRISC à domicile pour s'y tester, seul ou en famille.

Désormais, **sensibiliser** au diabète doit être un **objectif commun** à chaque acteur LIDER, qu'il soit professionnel de santé ou pas.

NOUVELLES DU DIABETE

9-12 janvier 2024 I.A et diabète au C.E.S.

Le Consumer Electronics Show, ou C.E.S., est le plus important salon consacré à l'innovation technologique en électronique grand public. Il se tient annuellement début janvier à Las Vegas, au Nevada. Avec plus de 4000 exposants, c'est le terrain d'essai de la high-tech dont l'inévitable intelligence artificielle au service, entre autres, de la santé avec cette année deux technologies proposées par des start-ups françaises pour aider les diabétiques :



1-WARNFEET, des semelles intelligentes pour les diabétiques.

Présentée par la société SOLECOOLER, entreprise catalane créée en 2019 à Banyuls-sur-Mer, **Warnfeet** est une semelle capable de **prévenir** les ampoules mais surtout **les ulcères du pied diabétique**, cette complication à l'origine d'amputations au niveau des membres inférieurs pour près de 10% des diabétiques dans le monde.



Première semelle sans batterie, elle permet, grâce à 150 capteurs de pression et de température autoalimentés par les pas et reliés à une application sur smartphone :

- au patient, de surveiller les conditions à risques de survenue d'ulcère.
- aux soignants (médecin, podologue...)

de suivre les données de plusieurs patients en même temps. Coût d'une paire de semelles : 200€

2- un prototype de bracelet pour MESURE CONTINUE NON INVASIVE de la glycémie.

Si depuis quelques années sont proposées sur internet et les réseaux sociaux, des montres connectées prétendant mesurer la glycémie sans piqûre grâce à un émetteur infrarouge transcutané, aucun de ces dispositifs n'est à ce jour validé par la communauté scientifique ni approuvé par les autorités sanitaires.

Les utiliser peut même exposer à des erreurs dangereuses pour la santé (valeurs erronées de glycémie incitant à des injections inappropriées d'insuline, par exemple).

La recherche travaille à révolutionner le contrôle continu de la glycémie en supprimant la contrainte des piqûres, qu'il s'agisse des prélèvements ponctuels et répétitifs, capillaires ou veineux, ou de l'insertion prolongée d'un microfilament dans le tissu interstitiel (Freestyle...)

Dans ce sens, une start-up grenobloise, ECLYPIA, a présenté à Las Vegas un dispositif médical innovant, un bracelet utilisant une technologie photonique reposant sur des lasers à cascade quantique illuminant la peau sans la perforer.



Ce bracelet, connecté à un smartphone, mesure à l'aide d'une I.A., les ondes émises par les molécules de glucose sanguin, avant traitement par algorithmes et affichage des résultats sur une application.

En cours de certification, cette solution prometteuse appelée à se miniaturiser, pourrait être intégrée sous forme de microcapteur dans des objets du quotidien (montre...) et pourrait faire partie, à terme, d'une application bien-être cumulant suivi de la glycémie, alimentation et activité physique.



Expérimentation en Grand-Est : DIA-DEP et DT2.

S'il y avait encore quelques Chevaliers LIDER doutant de l'intérêt d'associer **FINDRISC** (FR) et **glycémie capillaire** (GC) dans le protocole LIDER Diabète proposé depuis 2021, il est intéressant de constater que cette approche préventive est utilisée avec succès depuis 2017 par l'URPS* Pharmaciens Grand Est, avec le soutien ARS/CPAM.



Dans cette région de France très concernée par le diabète**, trois campagnes de dépistage au sein de pharmacies volontaires (2017, 2019 et 2023) ont illustré la **pertinence d'une combinaison GC/FR**.

À la différence du service LIDER Diabète qui s'exonère de toute contrainte économique et offre son service à chaque personne sans autre critère de sélection que le fait d'être majeur, ces campagnes, baptisées DIA-DEP, s'appuient sur des critères d'inclusion plus restrictifs : seules les personnes en surpoids (IMC ≥ 25), âgées de plus de 35 ans, remplissent un FR, et seuls les scores FR ≥ 12 se voient proposer une GC.

Résultat : 20% de GC anormales détectées sur des scores FR ≥ 12 .

Quels qu'en soient les critères d'inclusion, **l'objectif de nos campagnes respectives est donc bien le même : sensibiliser au diabète et repérer un patient potentiellement diabétique qui s'ignore pour l'orienter vers son médecin traitant en cas d'anomalies.**

*URPS : Union Régionale des Professionnels de Santé.

** En 2021 dans le Grand Est, prévalence du diabète traité par médicaments : 6,09% contre 5,41% au niveau national - Source Santé Publique France.

19-22 mars 2024 Congrès de la SFD.

Cet évènement réunit annuellement au printemps tous les membres de la communauté médicale et paramédicale de langue française, investis



quotidiennement dans les vastes champs de la diabétologie clinique et/ou fondamentale.

À retenir cette année :

- **Une conférence plutôt inhabituelle** dans un congrès médical, avec un orateur de talent, **Jean Tirole** Toulousain, Prix Nobel d'Économie 2014. Le thème « **Médicaments, innovation et bien commun** » interrogeait sur la disponibilité des médicaments de base devenus moins rentables, sur les politiques de santé favorables ou pas à l'accès aux innovations et sur les choix éthiques qui s'imposent.

- **Un nouveau champ d'application de la MGC**

(MGC : Mesure du Glucose en Continu).

Pour le Pr Hélène Hanaire, endocrinologue au CHU de Toulouse et Présidente du Congrès SFD 2024 :

« *L'utilisation de la MGC, outil technologique jusque-là réservé aux patients en insulinothérapie intensifiée, connaît avec succès une extension dans son indication, propre à changer les comportements de santé sans forcément changer les traitements, en s'adressant aussi désormais aux patients diabétiques traités par insulinothérapie basale ou même traités sans insuline* ».

- **Une présentation sur l'avenir du DT1 et du DT2** par le Pr Chantal Mathieu, endocrinologue à l'Hôpital Universitaire de Louvain (Belgique)

DT1 : « *Bonne nouvelle... nous avons maintenant une ouverture vers la prévention (repérage précoce des stades 1 qui détruisent les cellules β -pancréatiques, sans signes cliniques) et vers la guérison du DT1 (production d'îlots à partir de cellules souches) grâce aux progrès sur la connaissance de la pathogenèse et sur la possibilité d'intervenir sur elle* ».

DT2 : « *Une mauvaise nouvelle : sa prévalence et son incidence augmentent parallèlement au surpoids et à l'obésité dans le monde, mais une bonne nouvelle : avec les nouveaux traitements (incrétines), on va pouvoir arrêter cette maladie, en traitant plus efficacement surpoids et obésité* ».

▣ **01-12 mai 2024 Une ceinture qui a du sens.**

Avec près de 1000 nouveaux cas de cécité chaque année, le diabète est une des grandes causes de déficience visuelle. Elle touche 1.700.000 personnes en France.

Pour sa 120^{ème} édition, le **concours Lépine 2024** a récompensé **Artha France** pour l'invention d'une **ceinture haptique** qui permet aux personnes mal et non-voyantes de percevoir leur environnement en remplaçant la vue par le toucher.

« *À l'instar du braille, qui a révolutionné la communication il y a deux siècles, notre dispositif ouvre de nouvelles voies vers l'autonomie* » a déclaré l'équipe des six créateurs.

Une **minicaméra**, clipsable sur des lunettes, filme en 3D l'environnement en temps réel, retransmet les données

visuelles via l'intelligence artificielle en envoyant des impulsions sur la peau du dos (on parle de langage haptique) par activation des petits picots qui composent la **ceinture lombaire**.

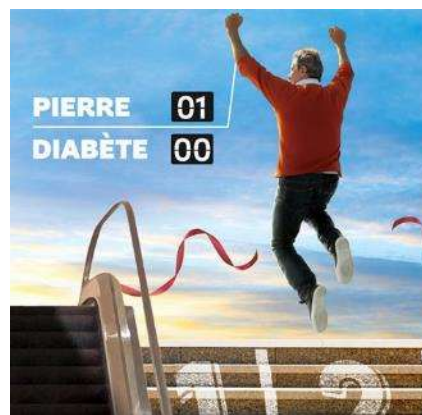


Ce petit bijou high-tech (3000€/commercialisation à venir), pensé pour rendre leur autonomie aux malvoyants, leur permettra de se déplacer seuls et même de jouer à des jeux vidéo !

<https://www.youtube.com/watch?v=GzKeQSWGaY>

▣ **01-08 juin 2024 Semaine Nationale de Prévention du diabète de type 2.**

Rendez-vous annuel de la Fédération Française des Diabétiques (FFD) depuis 2012, la **13^{ème} édition** arborait les **couleurs de l'activité physique**.



Pierre ne le sait pas forcément, mais en choisissant les escalators plutôt que l'escalator, il vient de marquer 1 point contre le diabète.

Et vous, où en êtes-vous avec le diabète ?

FAITES LE TEST

Ses objectifs :

- augmenter la connaissance du diabète partout en France.
- sensibiliser les personnes à risque avec un test simple, rapide, et bien connu des Chevaliers LIDER : le Findrisc.
- encourager les comportements préventifs de chacun.
- mobiliser tous les acteurs de la santé concernés.

Cette année, la campagne s'est également attachée à **informer sur** l'un des grands facteurs de risque du diabète de type 2 : **la sédentarité**.

La pratique d'une activité physique régulière, même de faible intensité (marche, jardinage, vélo à faible vitesse) réduirait de 30 à 50 % la survenue d'un DT2.

■ Diabète et Exposome.

Qui n'a jamais entendu parler du « **génome** humain », ce matériel génétique caractéristique de notre espèce, porté par l'ADN et contenu dans chacune de nos cellules, sous la forme de chromosomes ?

Mais connaissez-vous l'«**exposome**» ?

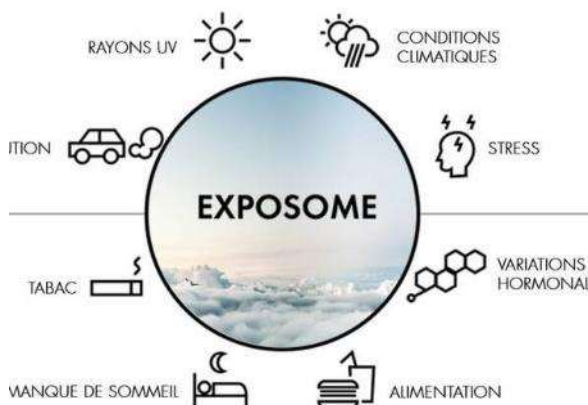
L'origine d'une maladie s'ancre dans une combinaison alliant génétique et environnement¹.

Le diabète n'y échappe pas. Cette maladie chronique possède une dimension génétique reconnue mais l'étude du génome du diabétique ne suffit pas toujours à expliquer l'apparition et l'expression de la maladie.

Notre état de santé n'est donc pas déterminé que par notre génome, mais aussi par un **ensemble de facteurs auxquels nous sommes exposés, de notre conception à notre fin de vie : c'est l'exposome.**



Si la définition de l'exposome a évolué ces dernières années afin de fédérer différents champs de la recherche, de la toxicologie à l'épidémiologie, en passant par l'écologie et les sciences sociales, son évocation n'est pas nouvelle puisqu'il y a 2 500 ans déjà, Hippocrate invitait, pour mieux soigner, à « *considérer d'abord les saisons, connaître la qualité des eaux, des vents, étudier les divers états du sol et le genre de vie des habitants* ».



Le DT2 est la conséquence d'une **exposition chronique des sujets à quelques éléments de l'exposome qui vont permettre l'expression de gènes de prédisposition².**

Si certains sont modifiables, pour d'autres, c'est plus aléatoire.

- Éléments d'exposome modifiables :

Inactivité physique, sédentarité, dysnutrition en lien notamment avec le choix des aliments, non-respect de la durée et des horaires de sommeil, non gestion du stress, mauvaise qualité des relations sociales, consommation excessive d'alcool et dépendance aux opioïdes.

- Éléments d'exposome difficiles à modifier :

Conditions de vie (lieu de vie et niveau socio-économique), environnement (pollution chimique, pollution atmosphérique notamment).

Les éléments d'exposome favorisant l'apparition du DT2 sont donc des facteurs de risque à combattre !

Plus que jamais, les campagnes de sensibilisation telles que les mènent LIDER Diabète ou la FFD, doivent aider chaque visiteur à prendre conscience des risques présents dans son environnement.

Sources :

¹ « L'exposome : l'exposition d'une vie. » Carnets de science nov 2022– La revue du CNRS n°13

² « Dépistage du DT2 en Alsace : données et conclusions » mai 2024 Pr Pinget – CEED.

■ RETURPEN et RECYPEN : La seconde vie des stylos d'insuline.

En 1985, le **premier stylo à insuline** voit le jour. Avec lui, la qualité de vie des personnes vivant avec le diabète s'améliore.

En 2023, en France, les patients diabétiques traités par insuline utilisaient **plus de 84 millions de stylos injecteurs**, essentiellement composés de plastique (77% soit 1500 tonnes) et de verre.

Réduire la quantité de déchets générés devient donc un enjeu environnemental majeur car, jusqu'à un passé très récent, ces dispositifs n'avaient pas d'autre fin de vie que l'incinération, conformément à la loi R4211-7 du Code de la Santé Publique qui assimile ces seringues et leurs traces résiduelles d'insuline à un médicament non utilisé.

Deux projets expérimentaux, **RETURPEN et RECYPEN**, proposent depuis peu un circuit de recyclage des stylos avec un objectif commun : **recupérer, recycler et valoriser plus de 80% des stylos à insuline utilisés en France.**

RETURPEN : Lancé au Danemark en 2020 par le Laboratoire **Novo Nordisk**, ce programme a débuté en France en janvier 2023, pour une période d'essai de deux ans et un objectif : tester la réaction des usagers et des professionnels de santé, dans le but de **collecter 5 millions de stylos injecteurs de la marque danoise.**



Cette expérimentation, développée dans 4 régions pilotes (Ile-de-France, Hauts-de-France, Normandie et Centre Val-de-Loire) implique le partenariat de plus de 2000 pharmacies et le comportement vertueux de patients incités à rapporter leurs stylos usagés en pharmacie ou à les renvoyer par la poste dans des enveloppes de récupération dédiées.



Après stérilisation, la matière plastique renaît sous forme de mobilier (**120 stylos recyclés pour fabriquer une chaise** avec le designer Hay) et le verre sert à créer des globes de lampes.

RECYPEN : lancé en juin 2024 pour une durée d'un an, ce programme-test, proposé par l'organisme de gestion des déchets médicaux **DASTRI**, ambitionne de collecter 30% des stylos injecteurs des laboratoires **Sanofi et Lilly**.



7400 pharmacies d'Auvergne-Rhône-Alpes, du Grand Est, des Hauts-de-France et d'Occitanie, sont sollicitées pour récupérer les déchets dans les nouvelles boîtes violettes et oranges de DASTRI, avant valorisation dans un centre technique sous forme de boîtes jaunes pour piquants ou d'auto-piqueurs... un partenariat encore incertain à ce jour face à un dispositif jugé par les syndicats de pharmaciens, « *peu sûr*, encombrant et non rémunéré eu égard à une logistique chronophage* ».

* Risque d'A.E.S. (Accident d'Exposition au Sang) par manipulation de cartons pouvant potentiellement contenir des stylos avec aiguilles.

IN MEMORIAM

20 juin 2024 **Christiane FOURNIÉ nous a quittés !**

Pour Christiane, Lion à Toulouse depuis 2010, LIDER Diabète était un moteur, une raison de vivre !

Avec sa gentillesse et son accent chantant, Christiane trouvait toujours les mots justes pour obtenir l'adhésion de futurs acteurs LIDER.

De la théorie à la pratique, on trouvait Christiane sur tous les fronts :

- **Formatrice LIDER dévouée**, elle ne ratait pas une occasion d'intervenir auprès des étudiants d'IFSI dans sa région.
- **Référente de site LIDER**, elle utilisait à merveille son sourire bienveillant pour inciter le visiteur hésitant à se faire dépister.



- **Administratrice investie et Déléguée LIDER Diabète passionnée du D 103 Sud**, elle aura contribué à faire de son District un de plus performants de France, avec 45 sites de dépistage du diabète régulièrement proposés au public.

Avec Christiane, LIDER Diabète perd un de ses piliers, un élégant Chevalier du diabète dont la belle âme continuera à veiller sur tous les dépistages d'Occitanie.

La grande famille LIDER et le Conseil d'administration tiennent à lui témoigner ici leur sincère affection et adressent leur plus profonde sympathie à ses proches.

« *Continuer d'œuvrer avec LIDER Diabète sera le plus bel hommage à rendre à Christiane* » ... tels sont les mots de sa sœur Mylène qui remercie tous les Lions pour le bonheur qu'ils auront su procurer à Christiane avec l'action LIDER Diabète.

NOUVELLES DE LIDER Diabète

▣ 23 au 25 mai 2024 : LIDER Diabète à la 72^{ème} Convention Nationale des Lions de France.

Comme en 2023, 1200 Lions de France métropolitaine et ultramarine se sont retrouvés pour leur 72^{ème} Convention Nationale à Orléans. Pour l'occasion, LIDER Diabète et sa



Déléguée 103 Centre, Elisabeth Lemaure, proposaient un stand pour vivre l'action LIDER en direct.

Parmi les nombreux visiteurs testés, **Brian Sheehan, Président de la LCIF 2023-2024** qui a pu rencontrer les Chevaliers LIDER et découvrir toute l'étendue de leur croisade à travers le livret d'information « *Lions de tous les pays, contre le diabète unissons-nous !* ».

With  partner of  Lions International

Lions worldwide let's join forces to fight diabetes!

Lions International Dépistage Et Recherche Diabète help's Lions of France for screenings...so, why not you ?

LIDER

5 letters, a hope for awareness!

*Diabetic... The sooner you know, the faster you treat
Your life will be longer and more beautiful!*

▣ Juin 2024 LD et l'Ordre des Médecins

Sur une idée de Cathy Granet, Déléguée LIDER Centre-Ouest, les médecins de Haute-Vienne ont découvert dans le bulletin de leur Conseil de l'Ordre (n°32 juin 2024) un article intitulé « *Diabète et Lions Club : sensibilisation et dépistage* ».

Rédigé par le Dr Pierre Bourras, Lion du Club Limoges Renaissance, cette présentation brève mais bien illustrée permet de faire connaître l'action LIDER Diabète aux nombreux médecins traitants appelés à recevoir les visiteurs hors limites des sites LIDER du département. Une heureuse initiative qui gagnerait à s'étendre à d'autres départements...

BULLETIN DE L'ORDRE DES MÉDECINS
Journal départemental de la Haute-Vienne

DIABÈTE ET LIONS CLUB : SENSIBILISATION ET DÉPISTAGE

Actualisation en France, un nombre croissant d'adultes souffrent de diabète...
Le diabète est une maladie chronique...
Le rôle de l'éducation thérapeutique...
Le rôle de l'hygiène alimentaire...
Le rôle de l'activité physique...

▣ 04 au 07 juin 2024 LD au 80^{ème} anniversaire du Débarquement en Normandie.



À l'invitation de cinq clubs normands de la Manche (Z53) et de leur Président de Zone, Paul Frégné, LIDER Diabète était présent sur le stand Lions de Sainte-Mère Église durant la semaine de commémoration du 80^{ème} anniversaire du Débarquement en Normandie...une vitrine originale pour un public international qui découvrirait avec intérêt une belle action Lion de santé publique.



▣ 12 au 14 juin 2024 LD et l'EFS pour « 2 gestes qui sauvent »

À Limoges, 3 jours de collaboration aussi exceptionnelle que réussie pour LIDER Diabète, avec l'Établissement Français du Sang, à l'occasion de la **Journée Mondiale des donneurs de sang** (14 juin), manifestation durant laquelle 409 visiteurs ont pu bénéficier de conseils



hygiéno-diététiques et d'une mesure de glycémie capillaire au terme de leur don.



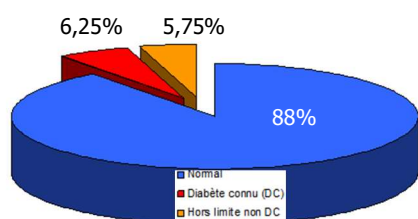
Une belle initiative de Cathy Granet, du LC Limoges Renaissance, Déléguée LIDER Diabète Centre-Ouest et Formatrice LIDER Diabète.

▣ 30 juin 2024 La Campagne LIDER 2024

La croisade 2024, avec un nombre record de journées de dépistages (374), affiche néanmoins une baisse de la fréquentation moyenne par site (245 contre 262 en 2023).

Résultats du 01/07/2023 au 30/06/2024

- **374 sites**
- **92 270 dépistages** (Femmes 60%, Hommes 40%)
- **5297 HL sans diabète connu** (sans DC) - 5,7% des testés.
- **33% seulement des HL sans diabète connu** ont fait l'objet d'une saisie de questionnaire FINDRISC sur l'application LD !
- **62% des FINDRISC saisis** pour des HL sans DC ont un **score > à 12, appelant à la vigilance.**
- **8% des sites** ont un taux de **HL sans DC ≥10%.**



- 18% des IMC>30 sont testés HL
- 24,5% des adultes testés ont moins de 40 ans.

Confirmant l'importance du diabète méconnu et l'**intérêt de combiner tests capillaires et scoring Findrisc**, ces résultats sont le fruit de l'engagement bénévole de :

- 616 Clubs.
- 2696 Lions et 3034 conjoints et amis.
- 2100 Professionnels de santé : Médecins (530), IDE et étudiants d'IFSI (1510), Diététiciens (55), Dentistes, Biologistes, Pharmaciens et Étudiants en médecine qui totalisent ensemble **plus de 23 756 heures de don de soi.**

Bravo à tous les acteurs LIDER!

Dons du 01/07/23 au 30/06/24

Un immense merci aux 45 Clubs, aux particuliers (Lions et sympathisants LIDER, visiteurs des sites), aux entreprises et aux Fondations qui ont octroyé **65 000 €** de dons à LIDER Diabète (détails page 16).

Merci aux Lions LIDER et à tous nos partenaires :

- les Laboratoires **Abbott** pour leur soutien historique.
- les Laboratoires **Roche** Diabetes Care et le fabricant de dispositifs médicaux **OWEN MUMFORD** toujours présents pour fournir le matériel de dépistage nécessaire.
- **DB SCHENKER** et **TRANSCAN** qui stockent puis acheminent en temps voulu le matériel de dépistage chez les différents référents, aux quatre coins de la France métropolitaine et ultramarine....
- Les IFSI, les Maisons du Diabète, la Croix Rouge Française.
- L'Assurance Maladie des Alpes Maritimes, l'ARS PACA.
- La Mutuelle du Rempart et CYBELE Solidarité.
- Vector France, les Fondations Bouygues et Septodont.
- L'UDSP 06, les M.O.F. et l'OGC Nice Handball.

Merci également à tous ceux qui permettent aux Lions de faire de l'évènement un succès :

- les équipes de bénévoles santé : infirmier(e)s diplômé(e)s ou étudiant(e)s, biologistes, dentistes, pharmaciens agréés, diététicien(ne)s et médecins.
- les galeries commerciales de supermarchés.
- les services hospitaliers, les pharmacies.
- les associations de diabétiques et réseaux de santé, parfois acteurs LIDER au pôle « Information » de nos sites.
- les Écoles (Cours Diderot, EDNH, Écoles de Podologie).
- les Municipalités qui, avec ou sans convention de partenariat, mettent gracieusement des espaces à disposition des Clubs organisateurs.
- et tous les sympathisants bénévoles non Lions, présents sur les sites de dépistage.

Les chiffres de la croisade 2024 et la participation extraordinaire de tous les Chevaliers LIDER, confirment chaque jour le bien-fondé de notre action au service de la santé publique.

Campagne 2024 : le 2^{ème} semestre en images

■ dans la presse

BANDOL Var-Matin 24/05/24

Le village de la santé attendu demain

Le Lion's club Bandol Méditerranée organise demain samedi son rendez-vous annuel sur la prévention, la santé et le dépistage du diabète. Des secouristes effectueront des démonstrations de gestes des premiers secours et des gestes qui sauvent, comme le massage cardiaque et les réflexes à avoir en présence d'une victime et en attente des secours. Le bus de la vue sera sur la place Suquet pour effectuer des consultations gratuites en ophtalmologie, en présence d'un médecin, et déceler les affections les plus fréquentes : anomalies de la réfraction, DMLA (dégénérescence maculaire liée à l'âge), rétinopathies, glaucome et hypertension oculaire, cataracte.

43650 Trouville-sur-Mer. Tél. 02 31 14 66 90. Journal : redaction.trouville@ouest-france.fr

Ouest-France Mardi 9 janvier 2024

Deauville Côte Fleurie 13/01/24

L'initiative

Une opération de dépistage du diabète est organisée



Une opération de dépistage du diabète est organisée samedi 13 janvier dans la galerie commerciale du Carrefour de Touques, près de Deauville.

L'opération annuelle de dépistage du diabète du Lions club Deauville - Côte fleurie aura lieu samedi 13 janvier dans la galerie de Carrefour à Touques. « Les tests de glycémie sont gratuits et effectués par une équipe médicale composée d'un médecin et d'une infirmière », rappelle le Lions club. Pour rappel, les résultats sont immédiats et les tests indolores. « C'est la première maladie chronique en France devant le cancer et l'hypertension. On considère qu'un million de personnes sont diabé-

ques sans le savoir, d'où l'importance d'un dépistage », explique le Lions club.

Ce dernier assure que chaque année, ils dépistent une vingtaine de cas nécessitant un rendez-vous rapide chez le médecin. « Un diabète non traité expose à de nombreuses complications : infarctus, artérite et amputation, cécité progressive, insuffisance rénale et dialyses, etc. »

Samedi 13 janvier, de 9 h à 18 h, dans la galerie commerciale de Carrefour à Touques.



Le bus de la vue consiste en une unité mobile de dépistage ophtalmologique.

LAON

7

SANTÉ

Un jour de dépistage du diabète et des maladies du rein

LAON Samedi 6 avril, le Lions club de Laon proposera sa journée de dépistage du diabète et des maladies du rein à l'hypermarché Lacierr. Pour Jean-François Brochart, médecin et membre du Lions club, l'enjeu de santé publique n'a jamais été aussi fort.

L'ESSENTIEL
 « Le Lions club de Laon organise une journée de dépistage du diabète et des maladies du rein, le samedi 6 avril dans la galerie commerciale de l'hypermarché Lacierr à Châtigny, de 9 h 30 à 18 h 30.
 « Le nombre de personnes diabétiques augmente chaque année d'environ 200 000 nouveaux cas. Le dépistage précoce permet notamment d'éviter les complications les plus graves.
 « La maladie rénale chronique est, quant à elle, fréquente et grave. Elle touche actuellement une personne sur dix en France.



Ces jours, la journée organisée par le Lions club se passe de 9h30 à 18h30, avec 100 cas de glycémie et de reins.

PHILIPPE BOBIN
 Pour le Dr Jean-François Brochart, médecin et membre du Lions club de Laon, les chiffres inquiètent. En 2023, la France comptait 3,2 millions de personnes atteintes de diabète. Soit un cas sur dix, ou une augmentation de 200 000 en 2023. Ce chiffre représente 6,4 % de la population.
 « Le diabète et l'insuffisance rénale sont des maladies silencieuses et insidieuses qu'il est essentiel de dépister à temps, pour éviter les complications », relève Jean-François Brochart, un grand champion de la course qui organise chaque année le Lions club de Laon. Ce samedi sera consacré en premier lieu à l'information et à la prévention. Mardi en fin de journée, le service néphrologie de l'hôpital de Laon, cette journée de dépistage sera assurée par le service de diabète et des maladies du rein, le samedi 6 avril dans la galerie commerciale de Lacierr à Châtigny.

UNE PERSONNE DIABÉTIQUE SUR DIX EST FRAPPEE PAR LA MALADIE REINALE CHRONIQUE. LE DIABÈTE EST LA PREMIÈRE CAUSE DE MALADIE REINALE EN FRANCE. LE NOMBRE DE PERSONNES ATTEINTES DE MALADIE REINALE CHRONIQUE AUGMENTE DE 200 000 PAR ANNEE.

chaque année d'environ 200 000 nouveaux cas et concernent des adultes de plus en plus jeunes. Les personnes chez lesquelles est détectée une glycémie anormale font l'objet d'un entretien personnalisé avec l'un des praticiens présents et sont orientées vers leur médecin traitant. Cette opération annuelle LIDER Diabète, organisée à Laon depuis 2019, sera cette année encore complétée, en lien avec Santé360, par un dépistage gratuit de l'insuffisance rénale, grâce à de tout nouveaux tests. Ces tests sont plus précis que les précédents à l'échelle. Jusqu'en 2022, pour détecter un mauvais fonctionnement des reins, il fallait obligatoirement passer par une prise de sang et une analyse au laboratoire, explique le Dr Magali Nabbia, nephrologue au centre hospitalier de Laon. Aujourd'hui, nous disposons d'appareils portatifs pour effectuer des dépistages rapides, à partir d'une goutte de sang et une bandelette urinaire. Le Dr Nabbia relève que le diabète est la première cause de maladie rénale chronique en France. Elle touche actuellement une personne sur dix en France. Le diabète est silencieux et les premiers symptômes apparaissent souvent très tardivement. C'est pourquoi en France, près de 50 % des personnes concernées ignorent qu'elles souffrent d'insuffisance rénale chronique. Il est donc primordial, comme pour le diabète de se faire dépister régulièrement. « Durant toute la journée, une équipe pluridisciplinaire composée par les docteurs Brochart et Nabbia comprendra plusieurs médecins, près d'une quarantaine d'infirmières et d'événementielles, et une diabétologue, se relayant pour réaliser des tests de glycémie et d'insuffisance rénale, et répondre à toutes les questions qui pourront leur être posées. La diabète est gratuite et anonyme. »



■ sur quelques sites

L'esprit d'un dépistage LIDER, ce sont les Chevaliers qui le décrivent le mieux !

« Enthousiasmé par la richesse du service rendu, par l'impact auprès des concitoyens, par le nombre de personnes venant se faire dépister, par les contacts humains si variés, nous souhaitons renouveler la campagne de dépistage le 15 novembre 2024... »

Bernard Boris-21 avril 2024
 LC Sartrouville - IDF Ouest



Dragutgnan Léo (Côte d'Azur-Corse)



Marseille Lacydon (Sud Est)



Draveil Senart (IdF Est)



Montpellier J.Coeur (Sud)



Laon (Nord)



Nantes Océan (Ouest)



Le Cannet des Maures ECDV (Côte d'Azur-Corse)



Orléans Les Tourelles (Centre)



Limoges Renaissance (Centre-Ouest)



Paris Monceau Gde Armée (IDF Paris)



St-Cyprien Doyen (Sud)



Val Mont en Bourgogne (Centre Est)



Saumur (Ouest)



Verdun (Est)



Caen

Des rabatteurs caennais fin prêts pour proposer aux visiteurs, avant leur dépistage, un jeu de culture générale sur le diabète, en 6 items (Histoire, Sciences, Sport, Gourmandise, Logos, Chiffres) :

LA ROUE LIDER

Exemples (réponses en p.17) :

HISTOIRE : Trouver 2 personnages politiques célèbres touchés par le diabète parmi :

- A- Georges Clémenceau B- Theresa May C- Georges Pompidou

SPORT : Deux athlètes olympiques ont remporté une médaille d'or malgré un diabète de type 1 traité par injections d'insuline. Lesquels ?

- A- Gary Hall Jr B- Abébé Bikila C- Alexander Zverev

Campagne LIDER 2024, du 01-07-23 au 30-06-2024

374 sites (s), 253 clubs organisateurs (co), 92 270 personnes testées, 5297 hors limites sans diabète connu

CENTRE-OUEST S 46 / CO 26 **12 293/641**



Angoulême	432/34
Bourgueuf	124/ 0
Cussac Burgnac	152/ 6
Cussac Oradour	206/ 3
Cussac Pensol	105/ 3
Fontenay le Comte	549/36
Guéret	174/ 7
Isle Val de L'Aurence	175/ 7
La Roche s/Yon	187/11
La Rochelle Chatelaillon	141/13
La Rochelle La Genette	26/ 1
La Rochelle Marans	165/17
La Rochelle Marsilly	120/14
La Rochelle Mireuil	65/ 4
La Rochelle Place Verdun	246/26
La Rochelle Port Neuf	68/ 5
La Rochelle Surgères	140/ 7
La Rochelle Villeneuve	73/11
La Souterraine	77/ 2
Les Sables d'Olonne	614/27
Limoges BFM	228/10
Limoges Congrès de Printemps	54/ 0
Limoges Gens du voyage	12/ 0
Limoges Intermarché	367/29
Limoges La Motte	335/ 6
Limoges Leclerc	1013/27
Limoges Journée Mondiale Santé	42/ 2
Limoges Mairie	85/ 6
Limoges Préfecture/3 jours avec EFS	409/19
Luçon	530/23
Marennes	263/ 7
Montbrond	241/ 8
Niort InterM	168/ 6
Niort Magne	220/11
Niort Melles	126/ 3
Pouzauges	342/18
Rochefort	188/12
Rouillac	333/14
Saintes	116/ 6
Saint-Gilles-Croix-de-Vie Challans	1425/70
Saint-Gilles-Croix-de-Vie Leclerc	547/46
Saint-Jean d'Angély	215/10
Saint-Junien	398/29
Saint-Martin-de-Ré	346/ 7
Solignac	380/32
Thouars	71/ 6

Gevrey-Chambertin	220/ 5
Langres juillet	660/25
Langres juin	653/36
Le Creusot	271/11
Lons	450/26
Lure	553/22
Macon	370/17
Montbeliard	424/21
Montluçon	403/36
Morez	150/ 7
Moulins	253/14
Val de Saône	143/ 9
Val-Mont en Bourgogne Intermarché	224/13
Val-Mont en Bourgogne Leclerc	522/24

CENTRE SUD S 3/CO 2 **1423/82**



Bourgoin	378/19
Montélimar septembre	529/40
Montélimar mai	516/23

CÔTE D'AZUR / CORSE S 32 / CO 20 **9189/588**



Bandol Kiosque décembre	186/ 6
Bandol Kiosque avril	154/ 5
Bandol Marché	178/11
Bastia	153/ 9
Brignoles	501/42
Carqueiranne	138/13
Draguignan Léo Salon des Maires	101/ 5
Draguignan Léo Cassin	397/17
Draguignan Carrefour 25 mai	0/ 0
Fréjus	142/ 8
Hyères	329/18
Le Cannet ECDV Leclerc	573/28
Lorgues	393/ 8
Menton Breil	198/16
Menton Casino	493/29
Menton Koenig	726/53
Menton Sospel	165/10
Menton Tende	231/12
Mouans Sartoux Pégomas	48/ 3
Mouans Sartoux Roquette	82/ 2
Nice Auchan	490/43
Nice Carrefour	575/36
Nice Masséna	943/60
Nice Salon des Maires	76/ 7
Nice Congrès d'Automne	51/ 3
Sainte-Maxime	259/ 6
Saint-Raphael	476/47
Santa Manza	188/ 8
Toulon Intermarché	218/14
Toulon Mayol	666/67
Vallée du Var Puget-Théniers	41/ 2
Vallée du Var Villars	18/ 0

CENTRE S 8/CO 6 **3132/153**



Beaugency	290/13
Clamecy	243/18
Decize	619/31
La Charité sur Loire	118/ 5
Montargis	769/48
Orléans Place d'Arc	1015/37
Orléans Place du Martroi	78/ 1
Orléans Convention Nationale	0/ 0

CENTRE-EST S 31 / CO 24 **10 108/532**



Autun	390/29
Auxerre	370/27
Avallon	360/26
Beaune Intermarché	142/ 7
Beaune Leclerc	523/33
Belfort Cora	489/29
Belfort Grandvillars	24/ 1
Charolais Lancy	98/ 5
Charolais Leclerc	337/16
Chatillon août	33/ 1
Chatillon septembre	44/ 0
Chatillon octobre	15/ 2
Chatillon novembre	181/16
Dijon Intermarché	521/20
Dijon Leclerc	515/22
Dole Intermarché	459/17
Dole Leclerc	311/15

IDF-EST S 28 / CO 23 **6059/380**



Aulnay-sous-Bois	276/32
Brunoy	121/10
Bry	475/23
Champigny Forum Asso	267/38
Champigny Maison Portugal	36/ 1
Charenton Forum Asso	345/21
Chelles Brocante	151/ 7
Draveil	80/ 4
Etampes	316/ 0
Fontainebleau	48/ 4
La Ferté Gaucher	135/13
Le Bourget	434/23
Le Raincy 9 septembre	0/ 0
Les Lilas Montreuil	99/10
Limeil	77/ 6
Marne-la-Vallée Bussy	172/ 8
Marne-la-Vallée Bussy Rentilly	38/ 1
Marne-la-Vallée Noisy novembre	554/24
Marne-la-Vallée Noisy juin	348/24

Neuilly Dhuis septembre	179/17
Neuilly Dhuis juin 16 juin	0/ 0
Ozoir-la-Ferrière Brocante	442/17
Pantin	96/ 4
Provins Forum Provins	206/16
Provins Forum Bray	112/14
Provins Forum Nangis	115/ 6
Rosny-sous-Bois 10 septembre	0/ 0
Saint-Maur	597/37
Vallée des Moulins Brocante	340/20

IDF-OUEST S 18 /CO 15 **4037/252**

Argenteuil Marché	161/ 4
Argenteuil Stade Kaiser	157/18
Boulogne Billancourt	175/12
Chatenay-Malabry septembre	93/13
Chatenay-Malabry juin	49/ 3
Enghien Braderie	264/16
Enghien Colloque	86/ 5
Eragny	583/32
Meulan Marché	76/ 2
Nanterre	416/17
Puteaux	332/19
Rueil-Malmaison	328/22
Saint-Cyr l'École septembre	147/ 9
Saint-Cyr l'École juin	53/ 1
Sartrouville	317/29
Sceaux	267/ 9
Suresnes	102/ 9
Vélizy	431/32



IDF-PARIS S 4 /CO 2 **2205/81**

Paris Entretiens Garancière 2022	44/ 2
Paris Congrès ADF (3 jours)	1399/61
Paris Saxe	152/10
Paris Fête de la coquille	610/ 8



EST S 25 /CO 16 **5894/337**

Bar-sur-Seine	323/14
Haguenau	283/12
Illkirch	274/ 7
Munster	164/19
Obernai	382/39
Reims Champfleury	387/19
Reims St Brice	362/25
Rethel Carrefour	405/24
Rethel Intermarché	520/39
Saint-Louis	262/15
Sarrebouurg	144/19
Selestat	268/12
Strasbourg Esplanade	75/ 3
Strasbourg Gamsheim	117/ 5
Strasbourg Hautepierre	404/10
Strasbourg Auchan Illkirch	106/ 4
Strasbourg Koenigshoffen	106/ 2
Strasbourg Les Halles	224/ 9
Strasbourg Marlenheim	80/ 3
Strasbourg Rosheim	88/ 1
Strasbourg Shiltigheim	83/ 1
Strasbourg Wintzenheim	94/ 6
Verdun	262/ 9
Wittenheim octobre	238/20
Wittenheim juin	243/20



NORD S 17/CO 14 **4678/231**

Abbeville Gamaches	194/21
Aire-sur-Lys Carrefour Aire-s-L	186/ 8
Aire-sur-Lys Carrefour Isbergues	136/ 5
Amiens Ailly	158/ 7
Armentières Auchan	569/28
Armentières Nieppe	65/ 2
Béthune Fête de la tomate	168/13
Béthune Urban Trail	58/ 0
Compiègne	163/13
Douai Leclerc	497/15
Douai Foire	163/ 6
Dunkerque	105/ 4
Gravelines	154/13



Laon	1265/57
Mers-les-Bains	52/ 4
Senlis	288/12
Valenciennes	457/23

NORMANDIE S 20/CO 18 **5987/307**

Alençon Carrefour	443/17
Alençon Leclerc	549/48
Avranches	516/41
Bayeux	741/27
Caen Asso Revivre	22/ 0
Caen Leclerc	615/13
Coutances	247/13
Deauville	221/18
Dieppe Auchan	128/ 9
Dieppe Congrès de Printemps	33/ 3
Elbeuf	171/10
Evreux	316/10
Gisors	209/ 8
Granville	368/12
Honfleur	70/ 9
L'Aigle	270/13
Le Havre	630/33
Lisieux	122/ 9
Saint-André de l'Eure	153/ 5
Saint-Valéry-en Caux	163/ 9



OUEST S 15/CO 13 **6619/333**

Ancenis	404/18
Chateaubriant	745/32
Concarneau	106/ 3
Durtal-La Flèche	55/ 4
Fougères	205/ 9
La Baule Leclerc	157/ 4
La Baule Marché	268/18
La Ferté Bernard septembre	465/33
La Ferté Bernard juin	50/ 4
Lorient	424/33
Nantes	1172/64
Quimperlé	85/13
Rennes	802/36
Saint-Nazaire	521/12
Saumur	1160/50



SUD S 45 /CO 26 **5811/346**

Auch	02 mai	0/ 0
Auterive Intermarché		112/11
Béziers mars		273/10
Béziers juin		132/ 4
Cahors		56/ 7
Carcassonne Portail Jacobins		76/ 8
Carcassonne Super U		42/ 3
Castelsarrazin Forum Asso		166/21
Castelsarrazin St-Nicolas		85/ 5
Decazeville		236/21
Gourdon		260/11
Le Soler		71/ 3
Limoux Leclerc		138/ 6
Limoux LIDL		93/ 7
Limoux Marché Bram		71/ 5
L'Isle Jourdain	9 décembre	0/ 0
Mirande Lectoure Bézéril		151/11
Mirande Lectoure Fleurance		43/ 4
Mirande Lectoure Halles		82/ 3
Mirande Lectoure Lectoure		95/ 4
Mirande Lectoure Mauvezin		132/ 7
Mirande Lectoure Samatan		667/46
Mirande Lectoure St-clar		42/ 2
Mirepoix Lavelanet		142/ 5
Mirepoix Leclerc		192/12
Montauban		113/ 2
Montpellier Faculté Lettres		104/ 8
Montpellier Intermarché		188/ 3
Montpellier Marché St-Gély		107/ 7
Murat		154/ 8
Muret		230/24
Saint-Cyprien Alenya		68/ 3
Saint-Cyprien Argelès		43/ 0
Saint-Cyprien Ste-Marie		39/ 0



Saint-Cyprien Saleilles	70/ 7
Saint-Cyprien Salle Moudat	41/ 2
Saint-Cyprien Vide-Grenier	102/10
Sète	243/ 7
Tournefeuille	323/ 9
Val de Garonne Carrefour Carbonne	56/ 3
Val de Garonne Carrefour Market	60/ 2
Val de Garonne Marché Carbonne	73/ 5
Val de Garonne Marché Cazères	71/ 2
Vendargues	213/14
Villefranche de Rouergue	156/14

SUD-OUEST S 20 /CO 16 **6117/309**

Bergerac	462/18
Biganos Le Teich	66/ 1
Biganos Mios	62/ 5
Bordeaux	424/22
Gujan-Mestras	188/11
Hendaye	50/ 5
Hossegor	285/31
Lescar	418/17
Mont-de-Marsan	229/24
Nérac	162/ 7
Orthez	553/37
Pau Castorama	540/21
Pau Leclerc	566/27
Pau Village Emmaüs	325/15
Saint-Médard-en-Jalles	1009/40
Tarbes	105/ 1
Terrasson	20/ 0
Villeneuve-sur-Lot Auchan	220/ 7
Villeneuve-sur-Lot Leclerc	282/12
Villeneuve-sur-Lot République	151/ 8

SUD-EST S 29 /CO 20 **6251/385**

Allauch	108/10
Apt	130/ 0
Arles Salon diabète	104/ 5
Aubagne	0/ 0
Avignon Fac. Agrosclences	173/ 1
Avignon Fac. Ste-Marthe	411/ 8
Avignon Halles septembre	321/25
Avignon Halles mai	328/19
Avignon Hippodrome	85/ 9
Avignon Saint-Satumin	160/15
Bagnols	286/20
Bollène	0/ 0
Carnoux	176/ 2
Cassis	100/ 2
Chateaufrenard	441/22
Digne-les-Bains	288/13
Gardanne	37/ 8
La Ciotat	57/ 7
La Roque Lubéron Foire gastro	39/ 2
Les Baux-de-Provence Maussane	78/ 2
Manosque	265/16
Marignane	305/27
Marseille Auchan	401/39
Marseille Course Algernon	90/ 5
Marseille Deltafestival	977/57
Marseille Grand Littoral	440/38
Martigues	259/16
Paradou	75/ 8
Paradou Fontvieille	117/ 9

DISTRICT 63 S 31 /CO 14 **2467/340**

GUYANE S 25 /CO 10 **1905/266**

Apatou	52/ 8
Cayenne ASPPT	60/ 9
Cayenne Douches mars	68/15
Cayenne Plaza	166/19
Kourou Marché	190/44
Kourou Palmistes	60/ 5
Macouria Lycée agricole	78/ 5
Macouria Montsinéry	19/ 3
Macouria Place des Fêtes	53/ 5
Macouria Sablance	32/ 6
Macouria Soula	137/30
Macouria Tonate	39/ 5
Macouria Village Amérindien	43/ 6
Matoury Cité Concorde	39/14
Matoury Stade Lama	41/ 6
Matoury Mairie Montjoly	34/ 3
Remire Marché Cayenne	207/25
Remire Centre commercial Montjoly	134/ 9
Remire Pont de l'Oyapock	83/ 9
Remire Regina	55/11
Remire Tennis Club	50/ 1
Saint-Elie	17/ 1
Saint-Laurent-du-Maroni Marché	138/13
Saint-Laurent-du-Maroni Stade R. Long	27/ 3
Saint-Laurent-du-Maroni Village solidaire	83/11

GUADELOUPE S 3/CO 1 **455/67**

Les Abymes	261/37
Les Saintes	72/18
Sainte-Rose	122/12

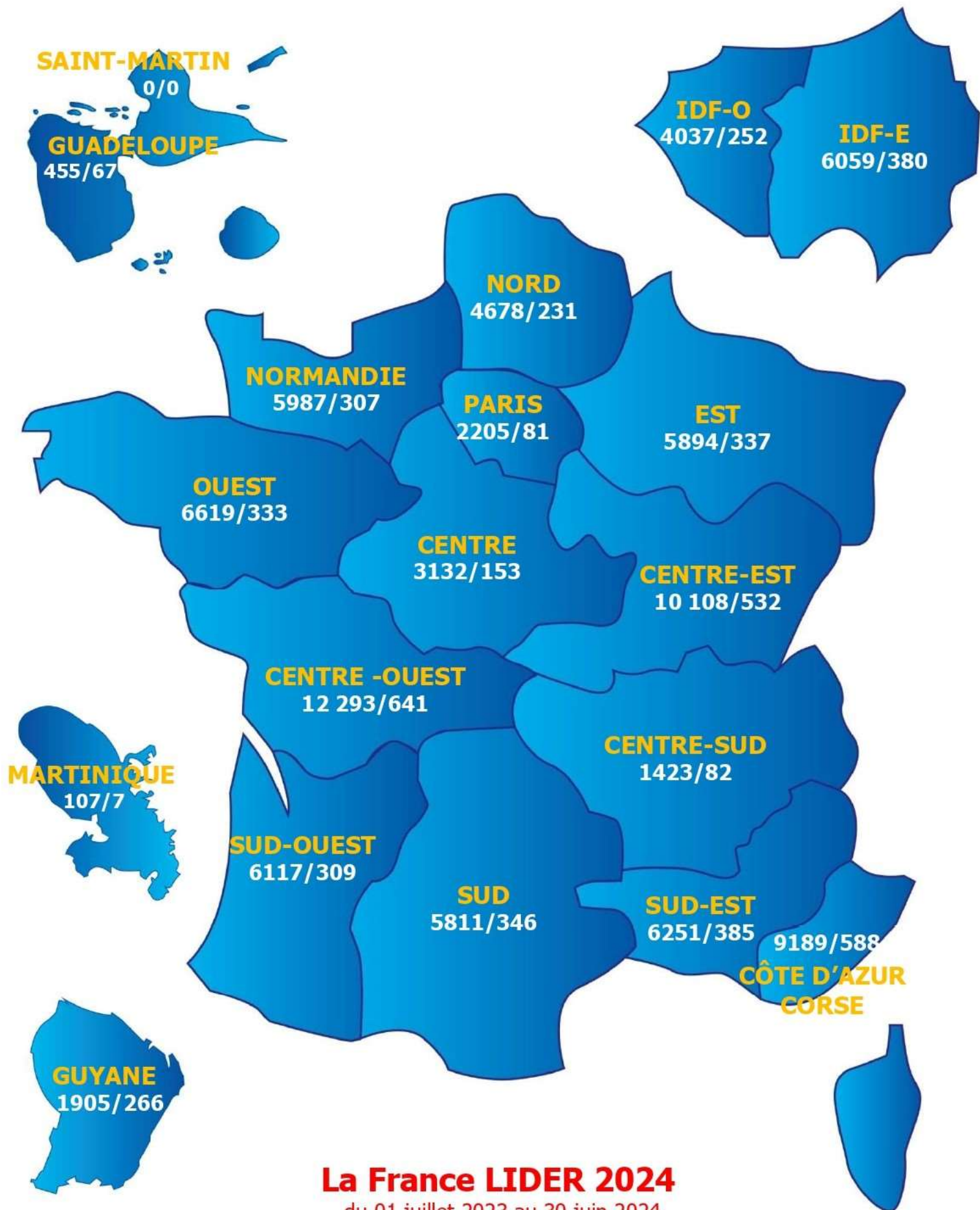
SAINT-MARTIN S1/CO1 **0/ 0**

Marigot	18 novembre	0/ 0
---------	-------------	------

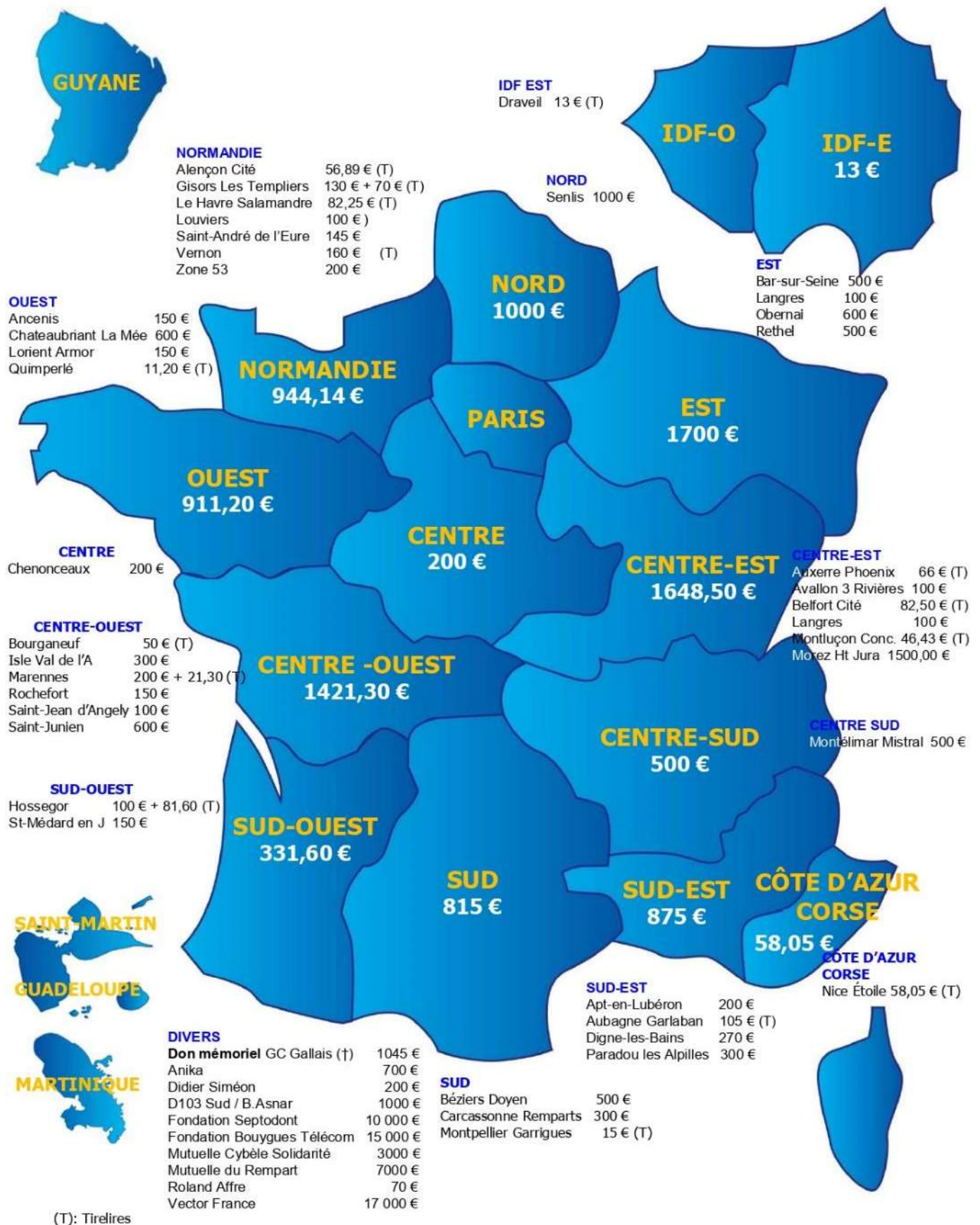
MARTINIQUE S 2 /CO 2 **107/ 7**

Le Lamentin Galleria	7 octobre	0/ 0
Rivière Salée Université		107/ 7
Saint-Pierre	18 novembre	0/ 0

Les sites n'ayant pas enregistré leurs résultats au 30 juin 2024 sont notés **0/0**.



92 270 personnes testées – **5297** hors-limites sans diabète connu



Dons LIDER 2024

du 01 juillet 2023 au 30 juin 2024

Dons: **65 433,24 €** (Clubs: 9499,02 €, Tirelire: 919,22 €, Divers: 55 015 €)

LU POUR VOUS

■ « Le diabète m'a volé mon enfance ! »

... un adolescent de 13 ans témoigne.

Je m'appelle Ethan Rath, je suis diabétique depuis l'âge de six ans. À travers les mots qui suivent, je voudrais partager un peu les difficultés de ma vie avec le DT1... et mes espoirs aussi.



Combien de temps dure sept ans ? Pour moi, c'est la moitié de ma vie.

Il y a sept ans, on m'a diagnostiqué un diabète de type 1. On pensait que j'avais la grippe, mais c'était bien pire. J'étais fatigué, assoiffé, je respirais fort et je faisais beaucoup pipi, mais nous ne savions pas pourquoi.

Nous ne savions pas que tout allait changer dans ma vie. Manger, dormir, accepter les aiguilles, repenser mon temps libre, autant que possible sans me priver de ma passion, le snowboard et les plaisirs qui l'accompagnent : l'altitude, l'adrénaline, l'activité physique, la joie de skier en famille... et l'effet bénéfique sur ma glycémie.

Bien sûr, je suis souvent fatigué quand nous gravissons la montagne car je brûle beaucoup de sucre en chemin. Mais tout le monde s'arrête pour m'attendre pendant que je me resucré...

Ma glycémie fait souvent le yoyo et je dois régulièrement la « normaliser » avec des doses d'insuline.

Je suis prêt à supporter ces contraintes si c'est la condition pour continuer le snowboard... mais c'est très ennuyeux, et ça pourrait même être dangereux si je ne faisais pas attention.

Comment vivre chaque jour avec le diabète et avec l'insuline ?

Pour moi, la pression est énorme. J'ai peur en permanence car je ne sais jamais ce qui peut m'arriver la nuit, et même si je me réveillerai le matin. N'est-ce pas terrifiant ?

J'entends parfois des blagues douteuses sur le diabète. On me demande de les ignorer, mais moi dans ces moments-là, tout ce que j'ai envie de faire, c'est de pleurer.

La vie du diabétique type 1 dépend d'une bouteille d'insuline, un petit flacon juste pour survivre !

On ne peut pas toujours faire ce que font les amis, alors on est parfois écarté et on se sent gêné.

Quand la plupart des gens apprennent qu'on a du diabète, ils ne sont même pas désolés pour toi.

Ils disent simplement : « Oh, tu as du diabète ? Mais tu n'es pas gros ? », « Est-ce que tu l'as eu en mangeant trop de sucre ? »

Moi qui suis mince et athlétique, si vous me regardiez, vous ne diriez probablement pas ça. C'est juste que mes globules blancs ont attaqué mon pancréas et l'empêchent de produire ma propre insuline, une insuline vitale pour survivre.

Trop de gens ne comprennent pas que cette maladie me tue ! Je vis avec cette peur chaque jour.

Je vous promets que presque tous les diabétiques pensent comme moi...

Je ne déteste pas le diabète pour les piqûres aux doigts ou les injections. Elles sont désagréables mais elles sont supportables.

Je déteste le diabète parce qu'il m'a enlevé mon enfance.

Je le déteste pour avoir rendu presque impossible la spontanéité ! Je le déteste parce qu'il me fait peur.

Le diabète m'a rendu plus fort, plus responsable mais il m'a aussi rendu plus anxieux.

Je le déteste parce qu'il est implacable et ne m'offre jamais de répit.

Je le déteste parce qu'il me rejette tout au visage alors que je fais tellement d'efforts.

J'espère que le diabète ne sera pas le combat de toute une vie, j'espère qu'un jour prochain, on trouvera un remède.

Même si nous pouvons supporter la douleur et la lutte quotidienne, nous ne le méritons pas.

J'espère qu'un jour je n'aurai plus à expliquer combien la vie avec le diabète de type 1 est difficile, et au contraire que je m'étonnerai de pouvoir VIVRE SANS DIABÈTE !

Paru en 2021 sur le site <https://fr.beyondtype1.org/le-diabete-ma-vole-mon-enfance-le-point-de-vue-dun-adolescent/>

■ « Mission pancréas » de Esthel Arnoult

Illustratrice, l'auteurice publie sa première BD. Le récit, autobiographique, est une thérapie personnelle qui raconte le diagnostic de DT1 de son fils Joris et s'adresse :

- aux parents récemment concernés.

- aux parents qui ont besoin de réaliser qu'ils ne sont pas seuls.

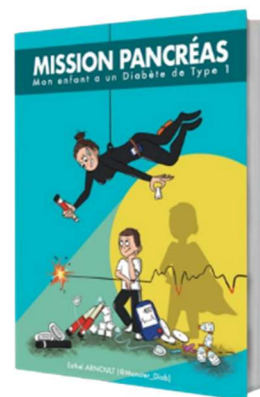
- aux proches qui ne comprennent pas toujours ce que représente le DT1 dans nos vies.

- aux médecins, pour qu'ils réalisent que parfois ce tsunami est difficile à digérer pour les parents.

« *Ce qui m'a manqué au départ, explique Esthel, c'est le partage d'autres expériences, c'est de me sentir moins seule et réaliser qu'avec le temps, ce serait "plus facile".*

En tant que parents, nous ne sommes ni responsables, ni coupables !

Nos enfants sont des héros qui nous permettent de grandir. »



"Mission pancréas" d'Esthel Arnoult - sept 2023

BD autoéditée et disponible à l'achat en ligne - 19,90 € sur <https://monster-diab.sumupstore.com/article/bd-mission-pancreas>

Réponses aux questions du Quiz LIDER (bas de page 12) :

HISTOIRE : A - B SPORT : A - C

Vous êtes un acteur LIDER convaincu

Alors n'hésitez pas !
Diffusez cette Infolettre à tous vos partenaires.

Ami(e)s Lions,

- **Participez à tout moment dans l'année à la lutte contre le diabète**
en proposant à vos responsables de Clubs
d'organiser un dépistage avec LIDER Diabète.

- N'hésitez pas à **réaliser l'une de vos manifestations** annuelles
au profit de LIDER Diabète.

- **Pensez à LIDER Diabète**
quand vous cherchez une belle cause à soutenir.

Pour vos dons

Attention : NOUVELLE ADRESSE !

Par chèque chez Albert Misseri/LIDER Diabète
Espace Grimaldi
11 rue Maccarani – 06000 Nice

Par Paypal sur liderdiabete.org/faire-un-don/

Rendez-vous pour la prochaine Assemblée Générale
Samedi 23/11/2024
Hôtel Van Der Vaalk à Saint-Aygulf

LIDER Diabète

association loi 1901
RNA n°062005523 JO du 31/12/2011

Mail : infolettre@liderdiabete.org

Site : liderdiabete.org

 [liderdiabete](https://www.facebook.com/liderdiabete)

